

## عوامل موثر بر ارتقا سطح کیفیت فضاهای شهری از طریق هنر محیطی؛ مورد پژوهی: محدوده‌ی تئاتر شهر و پارک دانشجو

### Factors Affecting the Quality of Urban Spaces through Environmental Art Case Study: Park-e Daneshjoo and City Theater Area

زهره حاجی مختاری تورانپشتی<sup>۱</sup>

#### چکیده

از آنجاکه برخی از فضاهای شهری، به محلی برای عبور و مرور تبدیل شده و تبادلات اجتماعی در آن‌ها کمتر به چشم می‌خورد، می‌توان از هنر عمومی که نقش مهمی در افزایش کیفیت‌های فضاهای عمومی دارد، استفاده نمود. هدف پژوهش، بررسی تاثیرگذاری انواع هنرهای عمومی بر ارتقا کیفیت‌های محیطی است. پژوهش پیش‌رو تحلیلی و کاربردی بوده است. در بررسی نمونه‌ی موردی، جمع‌آوری داده‌ها با استفاده از شیوه‌ی مشاهده‌ی مستقیم و پرسشگری (۱۲۰ پرسشنامه) صورت گرفته و داده‌ها به صورت توصیفی در نرم‌افزار اس.پی.اس.اس. تحلیل و از آزمون‌های همبستگی استفاده شده است. نمونه‌ی انتخاب شده، محدوده‌ی پارک دانشجو و تئاتر شهر واقع در منطقه‌ی ۱۲ شهرداری تهران بوده که مهم‌ترین دلیل انتخاب آن وجود فعالیت‌های هنری و پتانسیل‌های فضا برای ارتقای آن‌ها بوده است. نتیجه‌ی مشاهدات نشان می‌دهد که هنرهای عمومی بر کیفیت‌های محیطی تاثیر مستقیم می‌گذارند. از مهم‌ترین کیفیت‌های موثر می‌توان به کیفیت‌های سرزندگی، انعطاف‌پذیری و اجتماع‌پذیری اشاره کرد. همچنین وجود هنرهایی چون اجرای موسیقی زنده، اجرای نمایش خیابانی و آبما تاثیر زیادی بر ایجاد کیفیت‌های ذکر شده دارند. دیوارنگاری در دسته‌ی هنرهای پویا، بر کیفیت رویدادپذیری با میزان معناداری ۰,۰۱ و سطح اطمینان ۹۵٪ و همچنین هنر عمومی در دسته‌ی هنرهای ایستا، بر کیفیت غنای بصری با میزان معناداری ۰,۰۰۱ و سطح اطمینان ۹۵٪ بیشترین تاثیرگذاری را دارد. فعالیت‌های هنری موجود در این محدوده بیشتر در قسمت تئاتر شهر بوده و در فضای پارک دانشجو این گونه فعالیت‌ها کمتر به چشم می‌خورد و تنها برخی از انواع هنرهای ایستا در این قسمت وجود دارد.

**کلید واژگان:** هنر عمومی، کیفیت‌های محیطی، فضاهای شهری، هنر ایستا، هنر پویا.

## ۱- مقدمه

فضاهای باز همگانی در شهرها، از مهم‌ترین بسترهای بروز تعاملات اجتماعی شهروندان به‌شمار می‌آید. هنر عمومی را می‌توان به‌عنوان موزه‌هایی در فضاهای باز شهری دانست. از میان ویژگی‌هایی که برای هنر در نظر گرفته می‌شود، می‌توان به لطیف بودن آن اشاره کرد. هنر محیطی با بهره‌گیری از عناصر محیطی، فضاهای شهری را به فضاهایی مطلوب در سطوح مختلف همچون هنرهای بصری و مفهومی تبدیل می‌کند. هنر محیطی این اجازه را به استفاده‌کننده می‌دهد تا با فضا به‌صورت فعال و غیرفعال درگیر شود و به کاربران این امکان را می‌دهد تا در فضاهای شهری پر تنش امروزی به آرامش ذهنی دست یابند. مردم بیشتر به کیفیت زندگی اهمیت می‌دهند، بنابراین تعداد فزاینده‌ای از مردم امیدوار هستند که فضای هنری قوی را در شهرها احساس کنند (Wu, 2016, 219).

به‌نظر می‌رسد، مشکلاتی اعم از مشکلات اجتماعی، فعالیتی، بصری، ادراکی، کالبدی و... که در فضاهای شهری وجود دارند را می‌توان با استفاده از هنر عمومی مرتفع، و در کنار افزایش حضورپذیری، ابعاد معناشناختی و زیبایی‌شناختی فضاهای شهری را تقویت نمود. هنر عمومی به‌دلیل ماهیت خود نه‌تنها به زیبایی‌شناسی مربوط می‌شود، بلکه به‌دلیل قرارگیری در فضاهای عمومی با موضوعات اجتماعی، فرهنگی و سیاسی مرتبط است (Sandle, 2000, 1). برای نمونه، دیوارنگاری‌ها یا نقاشی‌های دیواری به فضاها چهره‌ای متفاوت بخشیده و دیوارهای صلب و یکنواخت شهر مدرن را به دیوارهایی منعطف بدل می‌کند. یا نمایش‌ها موسیقی‌های خیابانی که در فضاها مستقر می‌شوند؛ می‌تواند به ایجاد فضاهایی مکث منجر شده و بستر ایجاد روابط و تعاملات اجتماعی را فراهم آورند. با این توضیحات پژوهش پیش‌رو مترصد است به پرسش‌های زیر پاسخ گوید: در بخش مبانی نظری در پی پاسخگویی به این پرسش اصلی است که هنر عمومی در ارتقا سطح کیفیت زندگی شهروندان چه جایگاهی دارد؟ در رابطه با نمونه‌ی موردی پرسش‌های طرح شده به شرح زیر هستند:

- توانش‌ها و محدودیت‌های محدوده تأثیر شهر و پارک دانشجو در بهره‌گیری از هنر عمومی به‌منظور ارتقا سطح کیفیت زندگی شهروندان چیست؟

- کدام یک از انواع هنر عمومی موجود در محدوده‌ی مطالعاتی پژوهش در ایجاد یک محیط مطلوب موثر هستند.

## ۱-۱- پیشینه پژوهش

تا زمان حال نیز یک تعریف فرازمانی و فرامکانی از هنر ارائه نشده است؛ هر چند این موضوع را باید در ماهیت سیال و متغیر هنر و وابستگی آن به فرهنگ و شرایط اجتماعی، اقتصادی و حتی سیاسی دانست. با این وجود گروهی از نظریه‌پردازان معتقدند همین شاخصه‌ی هنر مانعی است قانع‌کننده برای جلوگیری از هرگونه ارائه تعریف از آن (اردبیلیچ، ۱۳۹۶، ۱). هنر عمومی در فضاهای عمومی دارای تأثیرگذاری‌های گوناگونی است از جمله: خاطره‌انگیزی، بهبود سیما و منظر شهری، کمک به احیاء اقتصاد از خلال توریسم و سرمایه‌گذاری، کمک به احیاء فرهنگی و هنری، هویت‌بخشی به محیط و جامعه و پاسخ‌گویی به سیاست‌های عمومی ارتقاء کیفیت زندگی شهری (مرادی، ۱۳۸۶، ۸۵). در ابتدای دهه‌ی ۱۹۶۰م. تا اواسط ۱۹۷۰م. هنر عمومی، به شکل مجسمه‌های انتزاعی و مدرنیستی در اندازه‌ی بزرگ و کپی آثار موزه‌ها و گالری‌ها اجرا می‌شد. این آثار معمولاً قطعه‌ای کار شده توسط هنرمندان برجسته بود (از جمله ایزامو نو گوچی، هنری مور). آثار این گروه هیچ کیفیت متمایزی به‌عنوان «آثر عمومی» به جز اندازه و مقیاس نداشتند. تنها چیزی که به این آثار مشروعیت می‌بخشد، قرار گرفتن در فضای بیرونی و مکان‌های عمومی بود (Kwon, 2004, 6). در کنار اهمیت یافتن حضور هنر در عرصه‌های عمومی و تأثیر آن بر کیفیت این عرصه‌ها در دهه ۱۹۶۰م.، شکل‌گیری نطفه همکاری بین معماران و هنرمندان را برای تلفیق آثار هنری با محیط‌های ساخته شده نیز باید در همین دهه و بلوغ آن را در دهه‌ی ۱۹۷۰م. جست‌وجو کرد (علی‌الحسابی و مرادی، ۱۳۸۸، ۸).

هنر عمومی در آکسفورد، فرمی هنری است که در آن هنرمندان فضایی سه‌بعدی را می‌آفرینند (شریف‌زاده و محمدیان، ۱۳۹۳، ۴). در فرهنگ لغت هنر، نوشته‌ی جین ترنر، تعریف هنر عمومی چنین آمده است: «فرم هنری براساس این پیش فرض که یک اثر هنری باید بر تمامیت معماری اطراف آن غلبه کند و به صورت یک فضای کامل در نظر گرفته شود، نه این که به یک آبرۀ آویخته به دیوار یا چیزی که درون یک فضا قرار داده می‌شود، تقلیل پیدا کند» (عظمتی، ۱۳۹۳، ۹۲). هنر محیطی در دهه ۶۰ میلادی نضج گرفت، یعنی همان زمان که محیط‌گرایی نیز متولد شد. دهه ۶۰ میلادی دهه‌ای مشحون از انقلاب‌ها، جنبش‌های سیاسی و البته جنبش‌های هنری است. هنر زمینی که بسیاری از آن را در معنای هنر محیطی و به جای آن نیز



به کار می‌برند، محصول بلاواسطه‌ی دهه‌ی بارآور ۶۰ است و هنر محیطی با اندکی تغییر در دیدگاه و مصالح مورد استفاده، در دهه‌ی ۷۰ به بار می‌نشیند: «کتاب‌هایی چون «هنر زمینی و محیطی» اثر کاستنر و والیس این نظر را مطرح می‌کنند که «هنر زمینی» بعدها به «هنر محیطی» تکامل پیدا کرد (قلعه، ۱۳۸۹، ۷۴).

در این پژوهش ابتدا سعی شده است تا مقولات مختلف هنر معرفی و مورد بررسی قرار گیرد. همچنین انواع هنر و دسته بندی‌های مختلف آن یکی دیگر از نوآوری‌های پژوهش پیش‌رو است. همان‌طور که در بخش پیشینه پژوهش آورده شده، بسیاری از پژوهش‌های پیشین از نمونه‌ی موردی استفاده نکرده‌اند و آن دسته از پژوهش‌هایی که دارای نمونه‌ی موردی هستند بیشتر در مقیاس‌های محلی، شهری و... مورد توجه بوده‌اند. اما در پژوهش پیش‌رو نمونه‌ی منتخب در مقیاس یک فضای شهری بوده است. همچنین نمونه‌ی انتخاب شده در بافت نسبتاً تاریخی شهر قرار دارد.

## ۲- مبانی نظری

انجام مطالعات نظری نیازمند شناخت مفاهیم محوری و یا همان واژگان کلیدی موضوع است. برای دستیابی به این مهم و شناخت این مفاهیم به بررسی کیفیت‌های محیطی و هنر عمومی پرداخته می‌شود.

### ۲-۱- هنر و فضای شهری

تعریف واحدی از هنر وجود ندارد که این امر ناشی از سیال بودن هنر و وابستگی آن به عواملی همچون عوامل اقتصادی، سیاسی، فرهنگی و... است. در هر دوره‌ی زمانی هر یک از فلاسفه تعاریفی از آن را بیان کرده‌اند (اردبیلیچی، ۱۳۹۶، ۱). به‌عنوان مثال ارسطو به تبعیت از افلاطون هنر را تقلیدی از طبیعت می‌نامید (ضمیران، ۱۳۸۱، ۹). فارغ از تفاوت در تعریف هنر، می‌توان هنرها را در هفت دسته طبقه‌بندی نمود. در هر دسته، شاخه‌های مختلفی از هنر وجود دارد که در ادامه معرفی شده است. در پژوهش حاضر تلاش شده تا هنرهای هفتگانه و ارتباط آن‌ها در محیط که منجر به ارتقاء سطح کیفیت فضای شهری می‌شود را بررسی نماید.

### جدول ۱- مصادیق هنرهای هفتگانه در محیط شهری

هنرهای هفتگانه	مصادیق آن در شهر
موسیقی	موسیقی خیابانی
حرکات نمایش و رقص	پانتومیم
هنرهای ترسیمی	نقاشی دیواری، گرافیتی
هنرهای تجسمی	مجسمه‌ها، فواره‌ها، المان‌های شهری
ادبیات	نقاشی دیواری، موسیقی
هنرهای نمایشی، تئاتر و...	نمایش خیابانی، تئاتر خیابانی
سینما	پرفورمنس

در ادامه لازم است تا جایگاه هنر محیطی و نسبت آن با هنر عمومی تبیین شود. در دسته‌بندی پیش‌رو، این ارتباط تشریح شده است. هنر عمومی گسترده‌تر از سایر انواع بوده و جایگاه هنر محیطی در شهر به‌عنوان جنبه‌ای از هنر که از ابعادی به محیط شهر و از سوی دیگر به محیط اکولوژیکی مرتبط است، تعریف شده است. از دیگر انواع هنر می‌توان هنر شهری، هنر خیابانی و هنر مفهومی را نام برد. علاوه بر آن مفاهیم دیگری همچون هنر زمینی، هنر جهانی، هنر جهان‌شمول و... به‌عنوان مقولات دیگر از هنر شناخته می‌شوند (مریدی، ۱۳۹۲، ۵؛ قلعه، ۱۳۸۸، ۲۹).



## ۲-۲- هنر عمومی، تعریف، روند تحول و انواع آن

تعریف هنر عمومی، وسیع‌تر از آن چیزی است که معمولاً در گالری‌ها و موزه‌ها عرضه می‌شود. به عبارت دیگر، هنر عمومی، هر نوع اثر هنری یا طراحی است که به دست یک هنرمند خلق می‌شود. قالب این هر چه باشد، توجه را به خود جلب می‌کند. هنر عمومی با حضور خود، آگاهی فرد را بالا می‌برد، ارزش‌های جامعه را توسعه می‌بخشد؛ و به همین دلیل قدرت آن را دارد که با گذشت زمان، تصویر یک شهر را تغییر دهد (کریمی، ۱۳۹۰، ۱). یکی از ویژگی‌های هنر عمومی آن است که رنگ‌وبوی انسانی‌تری به محیط شهری می‌بخشد. هنر عمومی می‌تواند کانونی برای شکل‌گیری فرهنگ عمومی ایجاد نموده و از این رو می‌تواند دارای نوعی بیان کالبدی (مجسمه‌ها و یادمان‌ها)؛ نوعی از بیان معنایی مشترک و یا نقاط مورد علاقه و جذاب برای مردم باشد. از دیگر سو، هنرهای عمومی پتانسیل آن را دارند که مجالی برای شکل‌گیری فرآیندها و رویدادهایی چون جشنواره‌ها و فستیوال‌ها باشند که سودای بازتاب ارزش‌های اجتماعی مشترک را در سر دارند (Hall & Robertson, 2000). به نقل از شهاییان و حقیقی، (۱۳۹۱، ۴).

در رابطه با هنر عمومی تعاریف گوناگونی آمده، اما هنر عمومی در مفهوم عام، هنری است که در فضای عمومی اتفاق می‌افتد. در تعریف آن به شیوه‌ای قراردادی، آن را هنری نظم‌یافته و تخصیص‌یافته برای عموم می‌دانند که دارای ویژگی اشتراکی بودن است (مرادی، ۱۳۸۶، ۸۳). هنر عمومی نیز همانند سایر عرصه‌ها از یک روند تحول تاریخی برخوردار بوده است. شروع شکل‌گیری هنر عمومی از دهه‌ی ۱۹۵۰م. با به‌کارگیری سیاست‌هایی برای نفوذ هنر به عرصه‌های عمومی بوده و با ورود به دهه‌ی ۱۹۹۰م، هنر عمومی دوره‌ای انتقالی از هنر هنرمندمدار به هنر مخاطب‌مدار را که مخاطبش شهروندان و عموم جامعه هستند، پشت سر گذاشته و در حقیقت تغییر پارادایمی در هنر عمومی رخ داده است (علی‌الحسابی و مرادی، ۱۳۸۸، ۱۳). هنر عمومی به‌انواع مختلفی تقسیم‌بندی شده است. می‌توان این دسته‌بندی را در شکلی کلی‌تر به آثار عمومی «پایدار» و «موقت» تقسیم نمود. آثار «موقت» شامل: آتش‌بازی، بازی با نور، موسیقی، پانتومیم و در کل، آثاری با ماندگاری کوتاه‌مدت هستند که از این آثار صرفاً عکس‌ها و فیلم‌ها باقی می‌ماند (Remesar, 2005, 132) به نقل از رستمی، زرگر و عینی، (۱۳۹۵، ۵۶). هنر عمومی «پایدار» حیطه‌ی وسیعی را در برمی‌گیرد، از جمله:

- یادمان‌های تاریخی: هر ساختمان یا آبنمایی که تاریخ شهر را به‌خاطر می‌آورد؛
  - ساختمان‌های خاص: که به‌دلیل معیارهایی چون اندازه؛ ناب بودن و ارزش زیبایی‌شناختی از سایر ساختمان‌ها متفاوت هستند؛
  - آثار یادبودی: مجسمه‌ها، عمارت‌ها، فواره‌هایی که نشان‌گر رویداد، تصور و نماد برای مردم شهر هستند؛
  - مجسمه‌ها و دیگر آثار تزئینی: مجسمه، لوح‌ها، فواره‌ها؛
- و عناصر مبلمان شهری: نرده‌ها، تابلوها، سنگ فرش، لامپ‌های خیابان، کیوسک، گیاهان و... (Remesar, 2005, 132) به نقل از رستمی، زرگر و عینی، (۱۳۹۵، ۵۶).

در نگاهی دیگر می‌توان هنر عمومی را به دو بخش عمده‌ی هنرهای پویا و ایستا تفکیک کرد. هنرهای پویا شامل نمایش‌های خیابانی، گالری‌های خیابانی، اجرای موسیقی و مجسمه‌های زنده می‌باشند، این دسته از هنر قادر است مردم را به توقفی کوتاه و نظاره به یک هنر تشویق نماید. هنرهای ایستا شامل یادمان‌ها، مجسمه‌ها، مبلمان شهری و گرافیتی همچون نقاشی‌های کف و نقاشی‌های دیواری می‌شوند (شهاییان و حقیقی، ۱۳۹۱، ۹۲).

در دسته‌بندی دیگر از انواع هنر عمومی می‌توان به هنر مانا و میرا نیز اشاره نمود. پروژه‌های هنری عمومی میرا، آن‌هایی که طول عمر از پیش تعیین شده دارند، روش خوبی برای معرفی هنرهای عمومی در یک جامعه هستند. برخی از جوامع حتی برای مدت زمان مشخصی به‌عنوان اجاره، آثار موجود یا جدید در ازای پرداخت به هنرمندان در محیط قرار می‌گیرند و پس از آن، آثار هنری به هنرمند برگردانده می‌شود. یکی از مزایای پروژه‌های میرا درگیر شدن گروه‌های مختلف از جمله کودکان است. دسته‌ی بعدی هنرها، هنر مانا می‌باشد که با این حال بعضی آثار هنری که به عنوان هنر مانا تصور می‌شوند باید حذف شوند. این می‌تواند به چند دلیل اتفاق بیفتد، اما در هر حالت باید اطلاعات دقیقی توسط هنرمند جمع‌آوری شده، وضعیت را ارزیابی و تعیین کرده که آیا حذف اثر بهترین روش است زیرا گاهی اوقات یک اثر هنری به‌طور نامناسب نگهداری می‌شود (Douglas and Spielman 2001, 4-5).

## ۲-۳- تفاوت هنر عمومی و هنر محیطی

در نوشتار حاضر هنر عمومی و محیطی، به‌عنوان مفاهیم مستقل در نظر گرفته شده، لذا لازم است تا تفاوت بین این دو نیز بیان گردد. هنر عمومی، وسیع‌تر از آن چیزی است که معمولاً در گالری‌ها و موزه‌ها عرضه می‌شود. به‌عبارت دیگر، هنر عمومی، هر نوع اثر هنری یا طراحی است که به دست یک هنرمند خلق می‌شود. قالب این هرچه باشد، توجه را به خود جلب می‌کند. هنر عمومی با حضور خود، آگاهی فرد را بالا می‌برد، ارزش‌های جامعه را توسعه می‌بخشد؛ و به همین دلیل قدرت آن را دارد که با گذشت زمان، تصویر یک شهر را تغییر دهد (کریمی، ۱۳۹۰، ۱). هنر محیطی می‌کوشد تا رابطه‌ی مخاطب با محیط را بهبود بخشد و از خلال این رابطه‌ی دوستانه، فرد را متوجه مسائل زیست‌محیطی کرده و در مسیر احیاء و بازسازی محیط‌های آسیب‌دیده قرار دهد. برای این مهم، هنرمند گاه با جابه‌جا کردن، افزودن، یا کاستن عنصری از عناصر طبیعت، به خلق اثر و ارائه‌ی بیانی جدید از محیط می‌پردازد (عظمتی، ۱۳۹۳، ۹۱). بنابراین هنر محیطی درگیر با مسائل زیست‌محیطی است.

هنر عمومی به‌عنوان هنری تلقی می‌شود که جامعیت داشته و تمامی گروه‌های مختلف از هر قشری می‌توانند از این نوع هنر استفاده کنند. اما هنر محیطی، زمانی عمومیت پیدا می‌کند که در تلفیق با عناصر محیطی و هر آنچه در محیط اعم از خاک، سنگ، گیاهان و سایر جزئیات موجود در محیط باشد، قرار گیرد. هنر عمومی می‌تواند بدون در نظر گرفتن این گونه عناصر و به‌طور مجزا از این عناصر در سطح شهر حضور پیدا کند. گاه هنر عمومی مشروط بر محیط دیده می‌شود تا بتواند هنر را بیشتر به بیننده عرضه کند؛ اما هنر محیطی همساز با محیط بوده و در کنار حفظ ارزش‌های گذشته‌ی محیط سعی بر تقویت آن نیز دارد (قلعه، ۱۳۸۸، ۹؛ عظمتی، ۱۳۹۳، ۹۱؛ شریف‌زاده و محمدیان، ۱۳۹۳، ۳-۴). هنر محیطی بیش از هر چیز بازگشت به طبیعت را نشان می‌دهد؛ نه طبیعت روستایی و ایده‌آل شده‌ی قرن گذشته، بلکه دیدگاهی گسترش یافته از محیط و آگاهی نسبت به نقشی که قوای اقتصادی، روانی، فرهنگی و زیستی در حیات ما دارند. در این فضاها، الگوهای کهنه‌ی اندیشه با تجربه‌های تازه‌ی جایگزین می‌شوند که برای درک جدید چشم‌انداز شهری و ارتباط ما با گیاهان و جانداران، تاریخ شناخت زمین، معنای نمادین سرپناه و تغییر ارتباطات اقتصادی-اجتماعی فرصتی در اختیارمان قرار می‌دهد (قلعه، ۱۳۸۸، ۹).

## ۲-۴- تدوین مدل پژوهش

هدف این بخش آن است تا در قالب مدلی، رابطه‌ی بین انواع هنر عمومی و انواع کیفیت‌های منتج از آن‌ها را در قالب ابعاد طراحی فضاها‌ی شهری (ریخت‌شناسی، ادراکی، اجتماعی، بصری، عملکردی، زمینه و زمان) ارائه دهد. روند دست‌یابی به این مدل به شرح زیر است.

گام اول: دسته‌بندی هنرها از حیث انواع: براساس پویا/ایستا و زمان: در ابتدا هنرهای مورد بررسی در دسته‌بندی هنرهای هفتگانه که در دل فضاها‌ی شهری قابل تعمیم می‌باشند، معرفی شده‌اند. این هنرها را می‌توان با توجه به دسته‌بندی هنرهای عمومی به دو بخش هنر پویا و ایستا تقسیم نمود. بدین معنی که هر یک از هنرهای معرفی شده می‌تواند جز هنرهای پویا و یا ایستا باشد.

گام دوم: خوانش وجوه کالبدی است که محمل بروز هنر هستند. به‌عبارتی این وجوه کالبدی مشتمل بر کف، جداره و سقف هستند.

گام سوم: ارتباط هر گونه‌ی شناسایی شده بر ارتقاء کیفیت‌های محیطی (گلکار، ۱۳۷۹؛ پورجعفر، تقوایی و صادقی، ۱۳۸۸؛ عباس‌زادگان و وحیدیان، ۱۳۸۸).

طبقه‌بندی انجام شده، نشان می‌دهد که اکثر هنرها، از نوع هنر پویا بوده که بیننده را دعوت به حرکت و فعالیت در فضا می‌کند و همچنین به نوعی حس مشارکت را نیز تقویت می‌کنند. هر چند هنرهایی همچون هنر نقاشی دیواری استفاده‌کننده از فضا را دعوت به مکث و تماشا می‌کند. عامل زمان، نشان می‌دهد که هنر به‌طور دائم می‌تواند در فضا مستقر باشد و یا به‌صورت موقت در فضا حضور داشته باشد. هنر نمایش خیابانی و موسیقی خیابانی جز دسته‌ی دوم می‌باشند. نقاشی دیواری، مجسمه‌ها و المان‌های شهری، به‌طور دائم در فضا وجود دارند. در این میان انواع نمایشگاه‌های خیابانی هم می‌توانند به‌صورت دائمی و یا موقتی در فضا وجود داشته باشند. بررسی موقعیت کالبدی و مکانی بروز انواع هنر نشان می‌دهد که کف مهم‌ترین جزء فضای شهری است و بیشتر هنرها در این جزء رخ می‌دهند. اما هنر نقاشی دیواری به‌طور معمول و همان‌طور که از نامش مشخص است بر روی جداره‌ها به نمایش درمی‌آید. اما این نقاشی‌ها بر روی کف و سقف نیز می‌تواند به تصویر درآید.

شناسایی کیفیت‌ها در ابعاد مختلف و منتج از هنر خیابانی نشان می‌دهد که در بعد ریخت‌شناسی کیفیت انعطاف‌پذیری و در بعد ادراکی کیفیت غنای حسی و خوانایی، تحت تاثیر هنر عمومی، در محیط ارتقا می‌یابد. تمامی هنرهای هفتگانه در ارتقاء کیفیت سرزندگی و اجتماع‌پذیری در بعد اجتماعی تاثیر دارند. در بعد بصری نیز کیفیت غنای بصری و زیبایی ارتقا خواهد یافت، در بعد عملکرد کیفیت گوناگونی، در بعد زمینه، معنا و هویت و در بعد زمان خاطره‌انگیزی و رویدادپذیری محقق می‌شود.

## جدول ۲- تاثیر کیفیات محیطی در هر بعد از حیث انواع هنرهای هفتگانه

مصادیق	ابعاد							امکان اجرا در بستر کالبدی		زمان		نوع هنر		هنرهای هفتگانه
	زمان	زمینه	عملکردی	بصری	اجتماعی	ادراکی	ریخت‌شناسی	مکان	زمان	نوع هنر	ایستا	پویا	هنرهای هفتگانه	
نمایش‌های صامت، نمایش‌های ملی و مذهبی، نمایش‌های اجتماعی و سیاسی	- خاطره‌انگیزی - رویدادپذیری	- معنی	- گوناگونی - کارایی	-	- اختلاط اجتماعی - سرزندگی - اجتماع‌پذیری - امنیت	- غنای حسی	- انعطاف‌پذیری	■	■	■	■	■	■	نمایش خیابانی
موسیقی‌های محلی که معرف اقوام مختلف است، موسیقی سنتی، موسیقی پاپ و...	- خاطره‌انگیزی - رویدادپذیری	- معنی	- گوناگونی - کارایی	-	- اختلاط اجتماعی - سرزندگی - اجتماع‌پذیری - امنیت	- غنای حسی	- انعطاف‌پذیری	■	■	■	■	■	■	موسیقی خیابانی
دیوارنگاری‌هایی که دیوارهای صلب را به فضایی منعطف تبدیل می‌کنند. دیوارنگاری‌هایی با مضامین حماسی، دفاع مقدس و...	- خاطره‌انگیزی	- رنگ تعلق - هویت - تمایز - شخصی‌سازی	- گوناگونی	- غنای بصری - زیبایی	- سرزندگی	- قرانت‌پذیری محیط - غنای حسی	- انعطاف‌پذیری	■	■	■	■	■	■	نقاشی دیواری
مجسمه‌های مشاهیر، مجسمه‌هایی که قابلیت تکیه دادن و نشستن را فراهم می‌کنند و می‌توانند محلی برای استراحت باشد. اینها	- خاطره‌انگیزی	- رنگ تعلق - تاریخی‌گری	-	- زیبایی - غنای بصری	- حضورپذیری	- خوانایی	- پیکربندی فرمی	■	■	■	■	■	■	مجسمه‌های خیابانی و المان
نمایشگاهی برای عرضه آثار هنری	- خاطره‌انگیزی - رویدادپذیری	-	- گوناگونی - کارایی	-	- سرزندگی - امنیت - اختلاط اجتماعی	-	- انعطاف‌پذیری	■	■	■	■	■	■	نمایشگاه
جشنواره‌های ملی و مذهبی	- خاطره‌انگیزی - رویدادپذیری	-	- گوناگونی	-	- سرزندگی - اجتماع‌پذیری - زندگی‌پذیری	-	- انعطاف‌پذیری	■	■	■	■	■	■	جشنواره



### ۳- روش پژوهش

در پژوهش حاضر در بخش مبانی نظری از شیوه‌ی مطالعات کتابخانه‌ای و اسنادی استفاده شده؛ همچنین سعی بر آن بوده تا به بررسی منابع داخلی و خارجی پرداخته شود. در بررسی نمونه موردی، روش مطالعه از نوع پیمایشی-تحلیلی و به صورت برداشت میدانی از طریق مشاهده و پرسشگری است. اطلاعات حاصل از مشاهده به صورت یک ماتریس اولویت‌بندی با استفاده از رنگ، از طیف رنگی سفید (اهمیت کم) تا رنگ تیره (اهمیت زیاد) بررسی شده است. اهمیت تاثیرپذیری ابعاد مختلف از انواع هنر عمومی با نظر یک متخصص شهرساز تحلیل گردیده‌اند همچنین داده‌های حاصل از پرسشنامه‌ها که از طیف متفاوتی از افراد حاضر در فضا (شاغلین، دانشجویان و هنرمندان) به دست آمده و با کمک نرم‌افزار آماری اس.پی.اس. در قالب تحلیل‌های توصیفی و همبستگی تحلیل شده است. حجم نمونه ۱۲۰ پرسشنامه بوده است. در بررسی روایی پژوهش، از روش روایی محتوا بهره برده شده و پرسشنامه توسط متخصصین شهرساز و آمار بررسی شده است. پایایی پژوهش نیز با بررسی ضریب آلفای کرونباخ تست شده و از آنجا که مقدار عددی این ضریب بیشتر از ۰,۷ بوده و پرسشنامه میزان پایایی قابل قبولی برخوردار است.

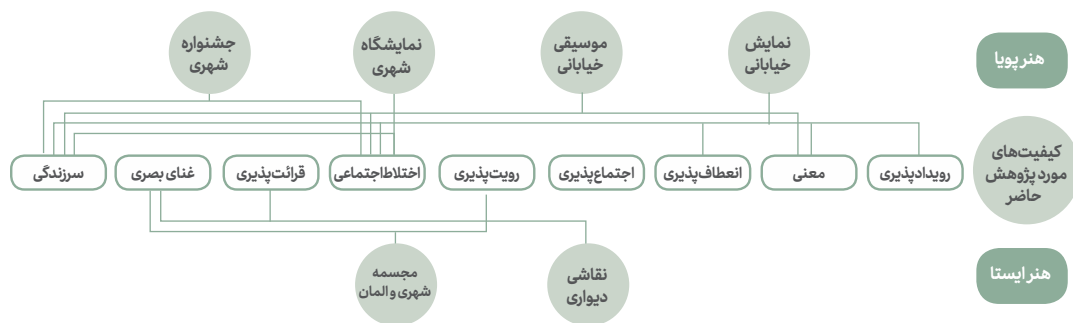
### ۳-۱- بازشناسی ابعاد طراحی فضای شهری با بیشترین تاثیرپذیری از هنر عمومی

از آنجا که بررسی همه‌ی ابعاد فضاهای شهری و تاثیرپذیری آن‌ها از هنر عمومی، کاری زمان‌بر و خارج از بررسی این پژوهش بوده است، در جدول پیش‌رو (جدول حرارتی)، اهمیت تاثیرپذیری ابعاد مختلف از انواع هنر عمومی با بررسی‌های یک متخصص شهرساز در قالب یک ماتریس اولویت‌بندی ارائه شده و با استفاده از رنگ از طیف رنگی سفید (اهمیت کم) تا رنگ تیره (اهمیت زیاد) این تاثیرپذیری بررسی شده است. نتایج نشان می‌دهد که انواع هنرهای عمومی تأثیر کمتری بر روی بعد ریخت‌شناسی داشته و بیشترین تأثیر را بر روی بعد اجتماعی می‌گذارد؛ چراکه هنر در شهر بر اجتماع‌پذیری فضاها تأثیر دارد و شهروندان را نیز به یکدیگر نزدیک می‌کند. پس از آن، بیشترین تاثیرپذیری در ارتباط با ابعاد ادراکی و زمان است.

### جدول ۳- تاثیرپذیری ابعاد مختلف طراحی فضاهای شهری از انواع هنرهای محیطی

انواع هنر	ابعاد	ریخت شناسی	ادراکی	اجتماعی	بصری	عملکردی	زمینه	زمان
نمایش خیابانی								
موسیقی خیابانی								
نقاشی دیواری								
مجسمه شهری و المان‌ها								
نمایشگاه شهری								
جشنواره شهری								

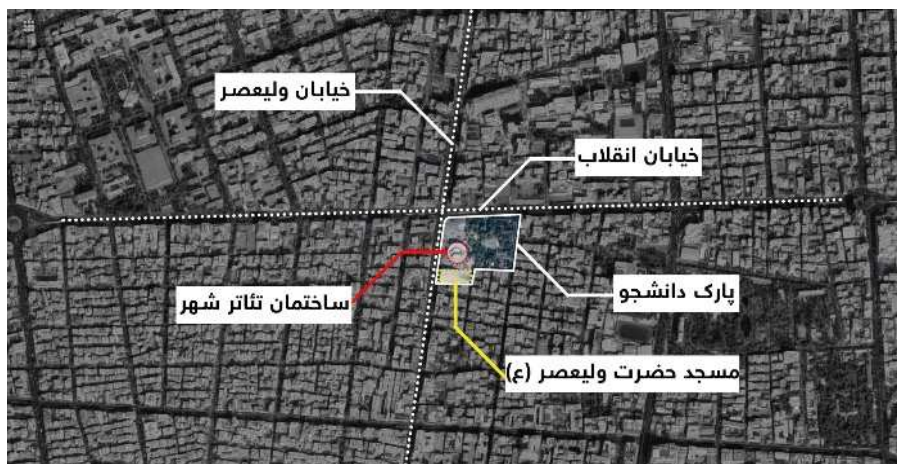
با در نظر گرفتن جدول فوق و ابعادی که بیشترین تأثیر را در استفاده از انواع هنرها دارد کیفیت‌های مورد توجه این پژوهش مشخص شد.



تصویر ۱- رابطه‌ی بین انواع هنر با کیفیت‌های مورد توجه پژوهش

### ۳-۲- معرفی اجمالی محدوده‌ی پژوهش و دلیل انتخاب آن

محدوده‌ی پارک دانشجو و تئاتر شهر در منطقه‌ی ۱۱ شهرداری تهران (ناحیه‌ی ۱) واقع شده است. پارک دانشجو با وسعتی معادل ۳۲۰۰۰ متر مربع، از شمال به خیابان انقلاب، از غرب به خیابان ولیعصر و از شرق به خیابان رازی محدود است. در جبهه‌ی جنوب غربی پارک، ساختمان تئاتر شهر قرار گرفته است. این محدوده، به دلیل وجود تئاتر شهر و کتابخانه‌ی تخصصی و مرکز اسناد هنرهای نمایشی در آن و همچنین مجاورت با تالار وحدت در خیابان استاد شهریار و پژوهشکده‌ی فرهنگ و هنر در خیابان انقلاب اسلامی، یکی از پاتوق‌های اهالی هنر بوده و هست و هر روز افراد زیادی به ویژه جوانان هنرمند و دوست‌داران هنر در آن حضور می‌یابند.



تصویر ۲- موقعیت مکانی محدوده‌ی منتخب

در نوشتار حاضر به بررسی عناصر هنر عمومی و ویژگی‌های آن‌ها در محیط پرداخته شده است. به همین منظور برای دستیابی به اهداف مهم پژوهش نیاز بود تا محدوده‌ای انتخاب گردد که عناصر هنر عمومی همچون مجسمه، نمایش‌های خیابانی و از این قبیل آثار هنری وجود داشته باشد. هر چند ملاک انتخاب تنها وجود آنها نبوده، زیرا در نزدیکی همین محدوده خانه‌ی هنرمندان وجود دارد؛ که پاسخگوی اهداف پژوهش نبوده است. در این پژوهش علاوه بر وجود آثار هنری در محیط ویژگی‌هایی همچون تعاملی بودن، انعطاف‌پذیری و همه‌شمولی نیز از اهمیت ویژه‌ای برخوردار بوده است. با توجه به معیارهای ذکر شده و همچنین موقعیت مکانی پارک دانشجو و تئاتر شهر، دسترسی مناسب و نزدیکی به مراکز فرهنگی، دانشگاه‌ها و مراکز آموزش آزاد هنری، این مجموعه به‌عنوان نمونه‌ی مورد مطالعه انتخاب شد.





#### ۴- تحلیل

در این بخش تحلیل داده‌ها با استفاده از نرم‌افزار اس.پی.اس.اس. انجام شده است. تحلیل‌ها در دو دسته‌ی تحلیل‌های توصیفی و اکتشافی ارائه شده است. تحلیل‌های توصیفی مشتمل بر درصد و فراوانی و تحلیل اکتشافی داده‌ها مبتنی بر تحلیل همبستگی داده‌ها و استفاده از آزمون‌هایی چون گاما استفاده شد که نشان‌دهنده‌ی وجود یا عدم وجود رابطه‌ی بین متغیرها است و اولویت آنها را نیز مشخص می‌کند.

#### ۴-۱- آمار توصیفی

**انواع استفاده‌کننده از فضا و ویژگی آن‌ها:** پیش از بررسی پرسشنامه‌ها، در ابتدا انواع هنرهای محیطی و تاثیرگذاری آن‌ها بر ابعاد و کیفیت‌های محیطی در محدوده‌ی منتخب بررسی شد. همان‌طور که در جدول مشاهده می‌شود، انواع هنرهای محیطی مشاهده شده، از حیث گروه‌های استفاده‌کننده در دو دسته‌ی سنی و جنسی، مورد بررسی قرار گرفته که گروه‌های استفاده‌کننده‌ی سنی در چهار دسته‌ی کودکان، نوجوانان، بزرگسالان و سالمندان تقسیم شده‌اند که هنرهای موجود در محیط بیشتر برای گروه جوانان طراحی شده است. ویژگی‌هایی که برای هنرها ذکر شده از حیث پویا و ایستا بودن و همچنین زمان استفاده‌ی آن مورد بررسی قرار گرفته که بر این اساس بیشتر هنرهای موجود در فضا پویا بوده و به‌صورت موقت فعالیت دارند. علاوه بر این، ابعاد تاثیرگذار بر هنرهای موجود در محیط و کیفیت‌های منتج شده از هنرها در هر یک ابعاد نیز بررسی شده است.

#### جدول ۴- انواع هنرهای عمومی در محدوده پارک دانشجو و تئاتر شهر

انواع هنر عمومی (مصادیق)	هنر پویا/ ایستا	هنر از حیث زمان	گروه‌های سنی استفاده‌کننده	گروه‌های جنسیتی استفاده‌کننده	تاثیرگذاری بر ابعاد طراحی فضاهای شهری	شناسایی کیفیت‌های محقق شده
المان و مجسمه شهری	ایستا	دائم (در تمامی فصول)	کودکان و سالمندان	زنان	ادراکی بصری	خوانایی زیبایی غنای بصری
نمایش خیابانی	پویا	موقت (تابستان و ایام دهه فجر)	جوانان و بزرگسالان	مردان	اجتماعی عملکردی زمینه	اختلاط اجتماعی سرزندگی اجتماع‌پذیری گوناگونی
موسیقی خیابانی	پویا	موقت (عصرها و ایام دهه فجر)	جوانان و بزرگسالان	مردان	اجتماعی ادراکی	اختلاط اجتماعی سرزندگی اجتماع‌پذیری غنای حسی
جشنواره شهری	پویا	موقت (ایام دهه فجر)	جوانان	زنان	اجتماعی عملکردی	سرزندگی اجتماع‌پذیری گوناگونی

**نوع و زمان استفاده:** صبح‌ها، بیشتر استفاده‌کنندگان فضا، سالمندان هستند که در محدوده‌ی مرکزی پارک مستقر می‌شوند. دلیل انتخاب آن‌ها برای این بخش، بیشتر وجود میلمان و نیمکت‌های مناسب است. همچنین دور بودن از سروصدای لبه‌های پارک و خروجی مترو، محل‌های مناسب دیگر است. ظهرها، استفاده‌کنندگان فضا، میانسالان و جوانان هستند؛ که به‌دلیل نزدیکی این محدوده به بخش‌های اداری برای استراحت و صرف نهار به فضا مراجعه می‌کنند؛ آب‌نمای کنار تئاتر شهر، محل مناسب این گروه برای نشستن است. دلیل انتخاب این فضا، وجود آب به‌عنوان یک عنصر تلطیف‌کننده‌ی فضا و موثر بر سرزندگی فضایی است. علاوه بر این، این گروه از استفاده‌کنندگان از آن‌جایی که محدوده‌ی تئاتر شهر و پارک دانشجو را در زمان ظهر برای استراحت در نظر گرفته‌اند؛ بخش نزدیک به کتابخانه را نیز جزء یکی از انتخاب‌های خود می‌دانند.

عصرها بیشترین استفاده‌کننده‌ی فضا را گروه جوانان، به‌خصوص دانشجویان به خود اختصاص می‌دهد؛ زیرا در این ساعت از روز اجراهای خیابانی اعم از نمایش‌ها و موسیقی‌ها بیشتر وجود دارد و بر طبق مشاهدات و مصاحبه‌های انجام گرفته؛ تعداد تماشاگران جوان بیشتر از سایر گروه‌های سنی است. این گروه بیشتر کنار ساختمان تئاتر شهر و لبه‌های آن را برای نشستن و تماشا کردن انتخاب می‌کند. علاوه بر این گروه، بزرگسالان نیز بیشتر در ساعات عصر و برای پیاده‌روی، تماشای فعالیت‌های هنری و استراحت کردن بعد از ساعات کاری به فضا می‌آیند.

#### جدول ۵- نوع و زمان استفاده از هنرهای محیطی برای گروه‌های مختلف استفاده‌کننده

گروه‌های استفاده‌کننده	نوع استفاده		
	صبح	ظهر	عصر
کودکان	بازی		
جوانان	تماشای اجرای نمایش‌ها و موسیقی‌های خیابانی		
بزرگسالان	پیاده‌روی، تماشای فعالیت‌های هنری و استراحت کردن		
سالمندان	استفاده از میلمان و نیمکت، گفت‌وگو		

توضیحات: مشکی: بیشترین استفاده/ طوسی: حد میانه/ سفید: کمترین استفاده

ویژگی‌های عمومی پاسخ‌دهندگان: پیش از آن که آمار استنباطی مورد بررسی قرار گیرد لازم است در رابطه با ویژگی‌های پرسش‌شوندگان توضیح داده شود. از نظر جنسیت تعادل نسبی بین پاسخ‌ها وجود دارد و زنان با ۵۲ درصد از مشارکت‌کنندگان هستند. از نظر سن بیشترین گروه استفاده‌کننده در رده‌ی سنی ۲۰ تا ۳۵ سال و جوان بوده‌اند. در جدول پیش‌رو، به تفکیک مخاطبان هر یک از هنرهای محیطی براساس گروه‌های مختلف آورده شده است.

#### جدول ۶- مخاطبان هنرهای عمومی در محدوده

انواع هنر	استفاده‌کنندگان	آقایان	زنان	کودکان	نوجوانان	سالمندان
آبنا	۲٪	۲٪	۲٪	۷۱٪	۱۰٪	۱۵٪
میلمان شهری	۱۳٪	۷٪	۷٪	۷٪	۲٪	۷۱٪
معماری آئینه	۳۵٪	۲۵٪	۲٪	۳۶٪	۲٪	۲٪
مجسمه	۱۷٪	۲۷٪	۳۷٪	۱۵٪	۲٪	۲٪
اجرای موسیقی زنده	۲۷٪	۵٪	۰٪	۶۵٪	۳٪	۳٪
اجرای نمایش	۱۲٪	۵۲٪	۱۲٪	۲۲٪	۲٪	۲٪

#### ۲-۴- بررسی نتایج آمار استنباطی

برای محاسبه‌ی میزان رابطه‌ی بین دو متغیر و آزمودن این که آیا معنادار است؛ شاخص همبستگی محاسبه می‌شود. در واقع همبستگی یک رابطه دو طرفه است. برای محاسبه شاخص همبستگی آزمون‌های مختلفی وجود دارد و انتخاب هر یک از آزمون‌ها تحت تأثیر مقیاس اندازه‌گیری متغیرها است. در این بخش تأثیر هنرهای محیطی به‌عنوان متغیر مستقل بر رضایت و خوشایندی از فضا، به‌عنوان متغیر وابسته بررسی می‌شود. بررسی رابطه‌ی همبستگی بین انواع هنرهای پویا و ایستا بر کیفیت‌های محیطی که منجر به رضایت و خوشایندی فضا می‌شود، در جداول پیش‌رو ارائه شده است.



#### ۴-۲-۱- هنرهای پویا

در این بخش به بررسی وجود رابطه‌ی معنادار میان متغیر مستقل «کیفیت‌ها» و متغیر وابسته «وجود هنر پویا» پرداخته می‌شود. به این صورت که با توجه به ترتیبی بودن هر دو متغیر مستقل و وابسته، از آزمون گاما برای بررسی وجود و یا عدم وجود رابطه معنادار استفاده می‌شود.

#### جدول ۷- میزان معناداری هنرهای عمومی با کیفیت‌های محیطی

کیفیت	رویدادپذیری		معنی		معنی		انعطاف‌پذیری		سرزندگی		اختلاط اجتماعی		اجتماع‌پذیری	
	میزان معناداری	مقداره آزمون	میزان معناداری	مقداره آزمون	میزان معناداری	مقداره آزمون	میزان معناداری	مقداره آزمون	میزان معناداری	مقداره آزمون	میزان معناداری	مقداره آزمون	میزان معناداری	مقداره آزمون
پاسخ آماری	۰,۱۰۵	۰,۳۵	-	-	-	-	۰,۳۲	۰,۴۱	۰,۰۵۷	۰,۴۱	۰,۱	۰,۳۵	-	-
آینما	۰,۱۰۵	۰,۳۵	-	-	-	-	۰,۳۲	۰,۴۱	۰,۰۵۷	۰,۴۱	۰,۱	۰,۳۵	-	-
توضیحات	بیشترین تأثیر را بر روی کیفیت انعطاف‌پذیری و سرزندگی دارد.													
مبلمان شهری تلفیق شده با هنر	-	-	-	-	۰,۰۸۴	۰,۳۸	۰,۱۰۳	۰,۳۰	۰,۱۳	۰,۳۸	۰,۱۱	۰,۳۲	-	-
توضیحات	بیشترین تأثیر بر کیفیت معنی می‌باشد. هر چند در مشاهدات صورت گرفته کمترین تأثیر بر این کیفیت مشاهده شده است.													
معماری ابنیه	-	-	۰,۱۱	۰,۴۱	۰,۰۶	۰,۳۶	-	-	-	-	۰,۰۷۵	۰,۴۴	۰,۰۳۸	۰,۴
توضیحات	بیشترین تأثیر بر کیفیت معنی و اجتماع‌پذیری می‌باشد.													
مجسمه	۰,۱۸	۰,۳۵	-	-	-	-	-	-	۰,۱۰۷	۰,۳۴	۰,۰۵۹	۰,۳۳	۰,۱۲	۰,۳۴
توضیحات	بیشترین تأثیر بر کیفیت اختلاط اجتماعی می‌باشد.													
دیوارنگاری	۰,۰۱	۰,۳۳	۰,۱۵	۰,۳۲	-	-	۰,۰۴	۰,۳۵	۰,۰۸۸	۰,۳۹	۰,۱۰۳	۰,۳۱	-	-
توضیحات	بیشترین تأثیر بر کیفیت رویدادپذیری و انعطاف‌پذیری می‌باشد. از دلایل آن می‌توان به نوع دیوارنگاری‌ها در ایران متناسب با رویدادها و اتفاقات می‌باشد.													
اجرای موسیقی زنده	۰,۰۷	۰,۳۱	۰,۰۰	۰,۵۴	۰,۰۵	۰,۴۱	۰,۱۳	۰,۲۲	۰,۰۲	۰,۲۷	۰,۱۰۹	۰,۲۴	۰,۰۵	۰,۳۳
توضیحات	بیشترین تأثیر بر کیفیت معنی، سرزندگی و اجتماع‌پذیری می‌باشد.													
اجرای نمایش	۰,۰۶	۰,۲۷	-	-	-	-	۰,۰۴	۰,۴۱	۰,۱۴	۰,۲۲	۰,۰۸	۰,۳۵	۰,۱۰۴	۰,۲۹
توضیحات	بیشترین تأثیر بر کیفیت انعطاف‌پذیری و رویدادپذیری می‌باشد. از دلایل آن می‌توان به رویدادمحور بودن آیینی بودن نمایش‌ها اشاره نمود.													
کیفیت	رویدادپذیری		معنی		معنی		انعطاف‌پذیری		سرزندگی		اختلاط اجتماعی		اجتماع‌پذیری	
توضیحات	بیشترین تأثیر بر هنر دیوارنگاری می‌باشد.		بیشترین تأثیر بر مجسمه شهری می‌باشد. به این دلیل که کیفیت معنی با بعد زمان در ارتباط می‌باشد		-		بیشترین تأثیر بر هنر دیوارنگاری و اجرای نمایش می‌باشد.		بیشترین تأثیر بر هنر اجرای موسیقی زنده می‌باشد.		بیشترین تأثیر بر هنر مجسمه می‌باشد.		بیشترین تأثیر بر هنر مجسمه می‌باشد.	

- نتایج آزمون گاما به ترتیب میزان تاثیرگذاري هر گونه از هنر عمومي بر كيفيت‌هاي محيطي را به شرح ذيل نشان مي‌دهد:
- ميزان مقداره‌ي آزمون نشان مي‌دهد كه اولويت تأثيرگذاري اجراء موسيقي زنده بر كيفيت‌هاي معني، سرزندگي و اجتماع‌پذيري بيشتر است.
- ميزان مقداره‌ي آزمون نشان مي‌دهد كه اولويت تأثيرگذاري معماري ابنيه با هنر بر كيفيت‌هاي معني، اختلاط اجتماعي و اجتماع‌پذيري بيشتر است.
- ميزان مقداره‌ي آزمون نشان مي‌دهد كه اولويت تأثيرگذاري اجراء نمايش بر كيفيت‌هاي رويدادپذيري، انعطاف‌پذيري و اختلاط اجتماعي بيشتر است.
- ميزان مقداره‌ي آزمون نشان مي‌دهد كه اولويت تأثيرگذاري ديوارنگاري بر كيفيت‌هاي رويدادپذيري و انعطاف‌پذيري بيشتر است.
- ميزان مقداره‌ي آزمون نشان مي‌دهد كه اولويت تأثيرگذاري ابنما بر كيفيت‌هاي انعطاف‌پذيري و سرزندگي بيشتر است.
- ميزان مقداره‌ي آزمون نشان مي‌دهد كه اولويت تأثيرگذاري مجسمه بر كيفيت اختلاط اجتماعي بيشتر است.
- ميزان مقداره‌ي آزمون نشان مي‌دهد كه اولويت تأثيرگذاري مبلمان شهري تلفيق شده با هنر بر كيفيت معني بيشتر است.

#### ۴-۲- هنرهای ایستا

در این بخش به بررسی وجود رابطه‌ی معنادار میان متغیر مستقل «کیفیت‌های محیطی» و متغیر وابسته «وجود هنر ایستا» پرداخته می‌شود. به این صورت که با توجه به ترتیبی بودن هر دو متغیر مستقل و وابسته، از آزمون گاما برای بررسی وجود و یا عدم وجود رابطه معنادار استفاده می‌شود.

#### جدول ۸- میزان معناداری هنرهای محیطی با کیفیت‌های محیطی

قرائت‌پذیری		غناي بصری		رویت‌پذیری		کیفیت
مقداره آزمون	میزان معناداری	مقداره آزمون	میزان معناداری	مقداره آزمون	میزان معناداری	پاسخ آماری
۰,۱۷	۰,۱۰۷	۰,۳۵	۰,۰۷	-	-	ابنما
توضیحات: بیشترین تأثیر را بر روی کیفیت غناي بصری دارد.						
۰,۱۵	۰,۱۰۹	۰,۳۹	۰,۰۹	۰,۲	-	مبلمان شهري تلفيق شده با هنر
توضیحات: بیشترین تأثیر را بر روی کیفیت غناي بصری دارد.						
۰,۴۱	۰,۱۴	۰,۵۲	۰,۰۰۴	۰,۴۶	۰,۰۷۲	معماری ابنيه
توضیحات: بیشترین تأثیر را بر روی کیفیت غناي بصری دارد.						
۰,۳	۰,۰۳	۰,۲۳	۰,۱۰۸	۰,۳۸	۰,۱۶	مجسمه
توضیحات: بیشترین تأثیر را بر روی کیفیت قرائت‌پذیری دارد.						
۰,۲۳	۰,۰۶	۰,۳۲	۰,۰۰۱	۰,۳۵	۰,۱۲	دیوارنگاری
توضیحات: بیشترین تأثیر را بر روی کیفیت غناي بصری دارد.						
-	-	۰,۲۵	۰,۱۱	-	-	اجراء موسيقي زنده
توضیحات: بیشترین تأثیر را بر روی کیفیت غناي بصری دارد.						
-	-	۰,۴۴	۰,۰۲	-	-	اجراء نمايش
توضیحات: بیشترین تأثیر را بر روی کیفیت غناي بصری دارد.						
قرائت‌پذیری		غناي بصری		رویت‌پذیری		کیفیت
بیشترین تأثیر بر هنر مجسمه می‌باشد.		بیشترین تأثیر بر هنر دیوارنگاری می‌باشد.		بیشترین تأثیر بر معماری ابنيه می‌باشد.		توضیحات



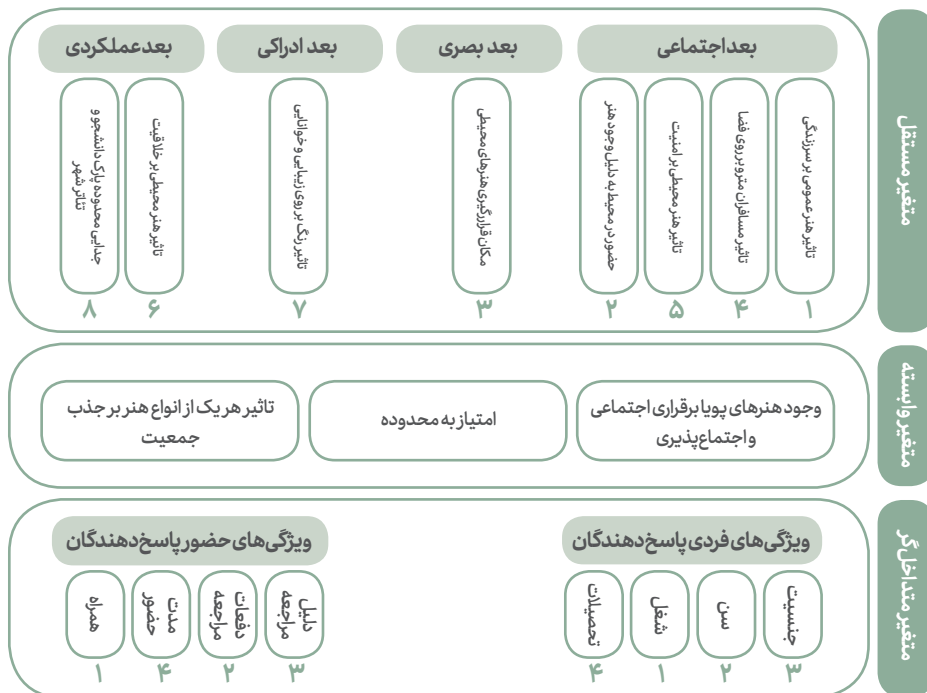
- نتایج آزمون گاما، به ترتیب میزان تاثیرگذاري هر گونه از هنر بر كيفيت‌هاي محيطي را به شرح ذيل نشان مي‌دهد:
- ميزان مقداره‌ي آزمون نشان مي‌دهد كه اولويت تأثيرگذاري ديوارنگاري بر كيفيت‌هاي غناي بصري و قرائت‌پذيري بيشتر است.
  - ميزان مقداره‌ي آزمون نشان مي‌دهد كه اولويت تأثيرگذاري نمايش خياباني بر كيفيت‌هاي غناي بصري بيشتر است.
  - ميزان مقداره‌ي آزمون نشان مي‌دهد كه اولويت تأثيرگذاري مجسمه بر كيفيت قرائت‌پذيري بيشتر است.
  - ميزان مقداره‌ي آزمون نشان مي‌دهد كه اولويت تأثيرگذاري معماری اينيه بر كيفيت غناي بصري بيشتر است.
  - ميزان مقداره‌ي آزمون نشان مي‌دهد كه اولويت تأثيرگذاري ابنما بر كيفيت غناي بصري بيشتر است.
  - ميزان مقداره‌ي آزمون نشان مي‌دهد كه اولويت تأثيرگذاري مبلمان شهري بر كيفيت غناي بصري بيشتر است.
  - ميزان مقداره‌ي آزمون نشان مي‌دهد كه اولويت تأثيرگذاري موسيقي زنده بر كيفيت رويت‌پذيري بيشتر است.

## ۵- یافته‌ها و بحث

هنر در دوره‌هاي مختلف زندگي بشر طيفي از اشكال مختلف به خود گرفته است و در تمام طول تاريخ هنرمندان ميل شدیدی براي درگير شدن با زمينه كالبدی و ذهني جامعه از خود نشان داده‌اند و اين موضوع زمانی به موفقیت رسیده كه كار هنري با يك مكان يا واقعه خاص پيوند خورده و هنر در فضای شهري را به‌وجود آورده باشد (مرادی، ۱۳۸۶، ۸۸). هنر در فضاهای شهري به صورت‌هاي مختلف بروز مي‌نمايد و مي‌تواند به نوعی هنرهای هفتگانه را در شهرها به اجرا در آورد؛ هنرهایی از قبيل ديوارنگاري، نمايش خياباني، مجسمه‌سازي و... با توجه به هدف اين پژوهش كه شناسايي ميزان تأثيرپذيري انواع هنرهای عمومي بر كيفيت‌هاي محيطي بود، از آزمون‌هاي همبستگي استفاده شده است. در ادامه در ابتدا جدول متغيرهاي پژوهش كه نشان‌دهنده‌ي متغيرهاي مستقل و وابسته و همچنين متغيرهاي متداخل گر مي‌باشد، ارائه شده است. در ادامه براساس نتايج به‌دست آمده از تحليل همبستگي داده‌ها كه نتايج آن در بخش قبل ارائه گردیده، مدل نهايي پژوهش در قالب تصوير ارائه شده است. اين نمودار نشان مي‌دهد كه چه متغيرهاي مستقلي و متداخل گري بر متغير وابسته تأثير دارند و اولويت تأثيرگذاري آنها نيز چقدر است.

## جدول ۹- انواع متغيرهاي پژوهش

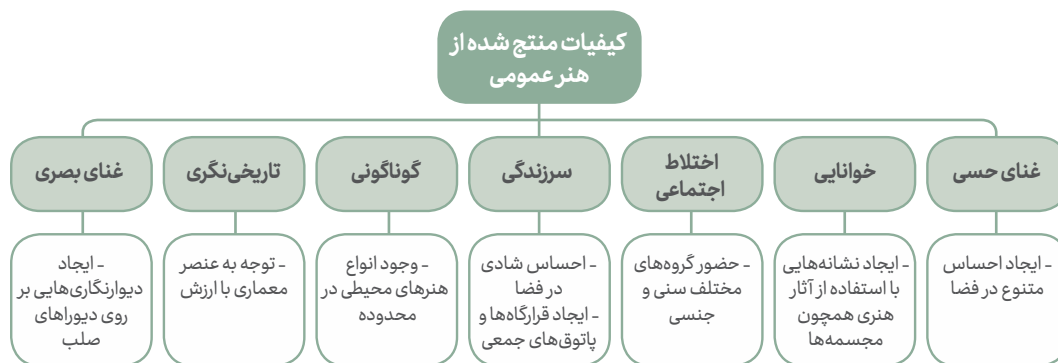
معرفی		انواع متغير
انواع هنر	انواع ابعاد	متغير مستقل
نمايش خياباني موسيقي خياباني نقاشی ديواری مجسمه و المان نمايشگاه جشنواره	اجتماعی بصري ادراکی عملکردی	
وجود هنر پويا در برقراری ارتباط اجتماعی و اجتماع‌پذیری		متغير وابسته
ویژگی‌های حضور	ویژگی‌های فردی	متغير متداخل گر
دليل مراجعه دفعات مراجعه مدت حضور همراه	گروه‌هاي جنسی گروه‌هاي سنی گروه‌هاي شغلی گروه‌هاي تحصیلی	



تصویر ۳- مدل نهایی پژوهش

## ۶- نتیجه‌گیری

هنر عمومی رویدادی سیال در شهر است که به عناصر محیطی و طبیعت محیط اطراف خود پیوند خورده است. وجود اجراکنندگان در دل شهر و در طول تاریخ، با فرهنگ، آیین، رسوم، دین و مذهب جوامع، ارتباطی تنگاتنگ دارد. در واقع شهرها در هر دوره به اقتضای سیاسی، فرهنگی، اجتماعی و اقتصادی، شاهد صورت خاصی از اجراها در شهر بوده‌اند. مهم‌ترین کاربردی که می‌توان برای هنر عمومی در فضای شهری نام برد تأثیر آن بر حضورپذیری و اجتماع‌پذیری فضا است. علاوه بر آن تأثیر به سزایی بر افزایش سرزندگی و زندگی‌پذیری دارد. چراکه هنرهای زنده و پویا همچون موسیقی خیابانی سبب گرد هم آمدن ساکنان شده و حضورپذیری و زندگی‌پذیری را نیز افزایش می‌دهند. در نتیجه می‌توان به طور کلی بیان نمود هنر عمومی در افزایش کیفیات محیطی موثر است. در ادامه انواع کیفیاتی که به واسطه‌ی هنر عمومی در شهر منتج می‌شود، ارائه شده و مصداقی از آن کیفیت نیز بررسی شده است.



تصویر ۴- کیفیات منتج شده از هنر عمومی



فارغ از مواردی که در این پژوهش مورد توجه قرار گرفت، هنر عمومی نقش آموزش‌دهندگی دارد. مثلاً بسیاری از نمایش‌های خیابانی با موضوع آموزش‌دهندگی فعالیت می‌کنند و تلاش برای آموزش و ترویج یک فرهنگ مناسب هستند، بنابراین با توجه به اینکه این پژوهش صرفاً موضوع کیفیت محیطی و تاثیرپذیری آن را از هنر عمومی بررسی کرده است، مسائلی این چنین در آن کمتر مشهود است و می‌تواند در قالب پژوهش دیگری بررسی شود.

فارغ از موارد بیان شده، چنانچه هدف ارائه‌ی پیشنهاداتی کلی برای بهبود محدوده‌ی مورد بررسی باشد، با توجه به توانش‌های محدوده‌ی تئاتر شهر و پارک دانشجو در بهره‌گیری از هنر عمومی می‌توان نتیجه گرفت که این محدوده به دلیل نزدیکی به یک مرکز فرهنگی و هنری هم‌چون تئاتر شهر که از مراکز مهم هنری است پتانسیل آن را دارد تا با تزریق هنر عمومی، کیفیت آن ارتقا یابد. هنر نمایشی به دلیل سابقه‌ای که در این محدوده دارد تأثیر به‌سزایی در ایجاد یک محیط مطلوب داشته و می‌تواند داشته باشد، لذا تسهیل و ایجاد برنامه‌ریزی برای برگزاری مستمر آنها در کنار هنرهایی که در ارتباط با این هنر هستند می‌تواند در ارتقا محیط موثر باشد. برای ارتقا سطح کیفیت اجرا که در ارتقا کیفیت موثر است، توصیه می‌شود فضاهایی برای اجراها در نظر گرفت. همچنین به کار بردن رنگ در محدوده‌ی تئاتر شهر و پارک دانشجو تأثیر گذار خواهد بود. بنابراین با ایجاد دیوار نگاری و یا فرش نقاشی‌هایی بر روی کف که دو کیفیت خوانایی و جهت‌دهی را در محیط ارتقا می‌بخشد، می‌توان به کیفیت محیط افزود.

## منابع

- اردبیلی، ایلغار (۱۳۹۶). جست‌وجویی برای شناخت چپستی هنر. دومین کنفرانس بین‌المللی عمران، معماری و طراحی شهری، دانشگاه قاسم باندیت. بانکوک: تایلند.
- رستمی، مصطفی. سروی‌زرگر، رقیه. عینی، حجت‌الله (۱۳۹۵). تبیین و ارزیابی مؤلفه‌های هنر عمومی (نمونه‌ی موردی: پارک لامپینی بانکوک و ایل گلی تبریز). ماهنامه‌ی باغ نظر، ۴۹، ۶۴-۵۳.
- شریف‌زاده، محمدرضا. محمدیان، آسیه (۱۳۹۳). نگرشی به چگونگی معناسازی در آثار هنر محیطی از خلال نشانه‌شناسی فرهنگی. فصلنامه‌ی پژوهش دانشگاه هنر اصفهان، ۷، ۱۴-۱.
- شهبان، پویان. حقیقی، ریحانه (۱۳۹۱). واکوی نقش هنرهای عمومی در موفقیت فضای شهری میدان نقش جهان اصفهان. فصلنامه‌ی هویت شهر، ۱۹، ۱۰۰-۸۹.
- ضیمران، محمد (۱۳۸۱). رهیافتی دیگر به چپستی هنر. فصلنامه هنر، ۵۲، ۲۶-۸.
- عباس‌زادگان، مصطفی. وحیدیان، ریحانه (۱۳۸۸). راهبرد طراحی فرایند محور و محصول محور کیفیت‌های محیط شهری. ماهنامه‌ی باغ نظر، ۱۲، ۱۶-۳.
- عظمتی، سعید (۱۳۹۳). هنر محیطی. فصلنامه‌ی نقد کتاب هنر، ۳ و ۴، ۱۱۲-۹۱.
- علی‌الحسابی، مهران. مرادی، سلمان (۱۳۸۸). بررسی سیر تحول و تکامل هنر عمومی. فصلنامه‌ی نامه‌ی معماری و شهرسازی، ۲، ۱۸-۵.
- قلعه، رضا (۱۳۸۸). هنر جدید: هنرهای مرتبط با محیط، هنر زمینی. فصلنامه‌ی هنر و معماری، ۱۴۸، ۳۰-۲۹.
- قلعه، رضا (۱۳۸۹). هنر محیطی؛ بررسی تاریخی و نظری. فصلنامه‌ی هنر و معماری، ۷، ۷۵-۷۴.
- کریمی، نازنین (۱۳۹۰). گهواره-مجسمه‌ای بر مبنای هنر عمومی. فصلنامه‌ی هنر و معماری، ۱۹۶، ۳۱.
- مرادی، سلمان (۱۳۸۶). هنر عمومی و تلفیق آن با فضای شهری. ماهنامه‌ی باغ نظر، ۸، ۹۰-۸۱.
- مریدی، محمدرضا (۱۳۹۲). پارادایم هنر جهانی: تحلیل جامعه‌شناختی از چهار مدل تحلیلی هنر جهانی. فصلنامه‌ی نامه‌ی هنرهای تجسمی و کاربردی، ۱۱، ۲۰-۵.
- Douglas, L. & Spielman, D. G., (2001). *Public art handbook for Louisiana communities: a guid for administrative success*. United States: Louisiana Division of the Arts, Office of Cultural Development.
- Hall, T., Robertson, I. (2001). Public art and urban regeneration: Advocacy, claims and critical debates. *Journal of Landscape Research*, 26-5, (1)26.
- Kwon, M.W. (2004). *One place after another: Site-specific art and locational identity*. USA: MIT Press.
- Remesar, A. (2005). *Public art and urban design: Interdisciplinary and social perspective*. Spain: University of Barcelona.
- Sandle, D. (2000). *Public art and city identity*. Political and cultural issues in the development of public art in the UK city of Leeds. On the W@terfront.
- Wu, J. (2016). Research on the influence of public art on city image. *Journal of Building Construction and Planning Research*, 224-219, (4)4.